

Reporte Anual 2022



Para la Fundación el año 2022 ha sido un ciclo en el cual los resultados y logros del sistema FHMM-SER-EA se ven reflejados en los aprendizajes, las capacidades y el capital social comunitario; a través de las voces de las comunidades, sus líderes y la madurez alcanzada en los proyectos e iniciativas, honrando aquello que ha sido nuestra luz y guía durante los 20 años que hemos recorrido este camino: **«Ser para generar» y «Conocer y comprender para transformar»**.

Este año, las **23 comunidades** del Programa de Desarrollo Integral Comunitario atravesaron un proceso de transición y cierre del Ciclo de Vida del programa con base en nuestra metodología de intervención, con lo cual evolucionamos en el acompañamiento a las comunidades mediante el fortalecimiento de las redes bajo el enfoque de **impacto colectivo**. Donde la Red de Administradoras Artesanales, Red de Promotores de Agricultura, Red de Milperos, Red de Promotoras Educativas y la Red Juvenil han ido planteando una visión compartida y una agenda en común que permita brindar soluciones a temas de interés común, generando un impacto en el territorio o sector en el que son un referente.

Además, se impulsaron encuentros —tanto presenciales como virtuales— que han promovido el fortalecimiento de capacidades y aprendizajes horizontales entre pares, a través del trabajo colectivo de las distintas redes.

En paralelo, se trabajó en el proceso de planeación estratégica del sistema FHMM-SER-EA para los próximos 10 años, con el objetivo de multiplicar la voz y articular y tejer oportunidades para un fin común, que permita tener opciones sociales y económicas para el bienestar.



Índice

- Prólogo.
- Visión y misión.
- Metodología.
- Cobertura.
- Estructura metodológica.
- Objetivos de desarrollo sostenible.
- Contexto e inversión.
- Resultados por línea estratégica.
- Desarrollo Humano.
- Educación; Comunicación y Conectividad.
- Estrategia Jóvenes
- Medio Ambiente y Recursos Naturales.
- Activación económica.
 - Empresas sociales artesanales
 - Empresas sociales turísticas
- Proyectos Especiales.
- Milpa sustentable.
- Semilleros de Empresas Rurales.
- Cultura organizacional
- Redes y alianzas.
- Premios.



VISIÓN Y MISIÓN

Visión Conocer y comprender para transformar

Servir de vínculo entre el presente y el pasado del mundo maya, generando nuevas oportunidades de desarrollo individual y social, buscando un equilibrio entre la riqueza cultural y las oportunidades del desarrollo económico sustentable.

Misión Ser para generar

Generar acciones que promuevan la identidad, el reconocimiento y el rescate de la cultura maya, fomentando la superación de la pobreza extrema a partir de oportunidades de educación, salud y desarrollo sustentable con la participación de la población como promotores de sus propios proyectos.



Programa FHMM

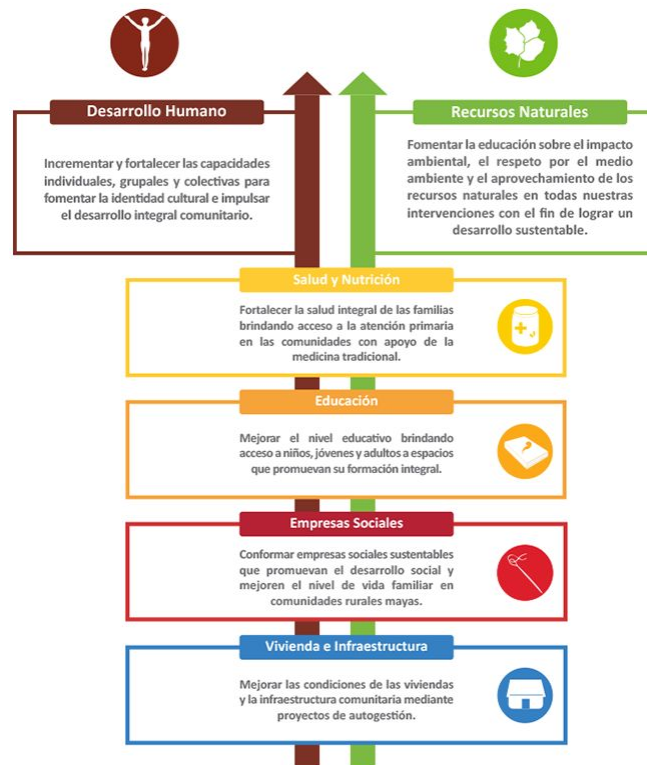
Cuatro líneas estratégicas y dos ejes transversales que definen la metodología de trabajo

Recursos naturales para la sustentabilidad en toda la intervención y **Desarrollo humano** para la construcción de habilidades locales que generen un contexto adecuado, que garanticen la organización y gestión exitosa de iniciativas —espacios para el ejercicio de la libertad de expresión, realización personal y construcción de capital social.

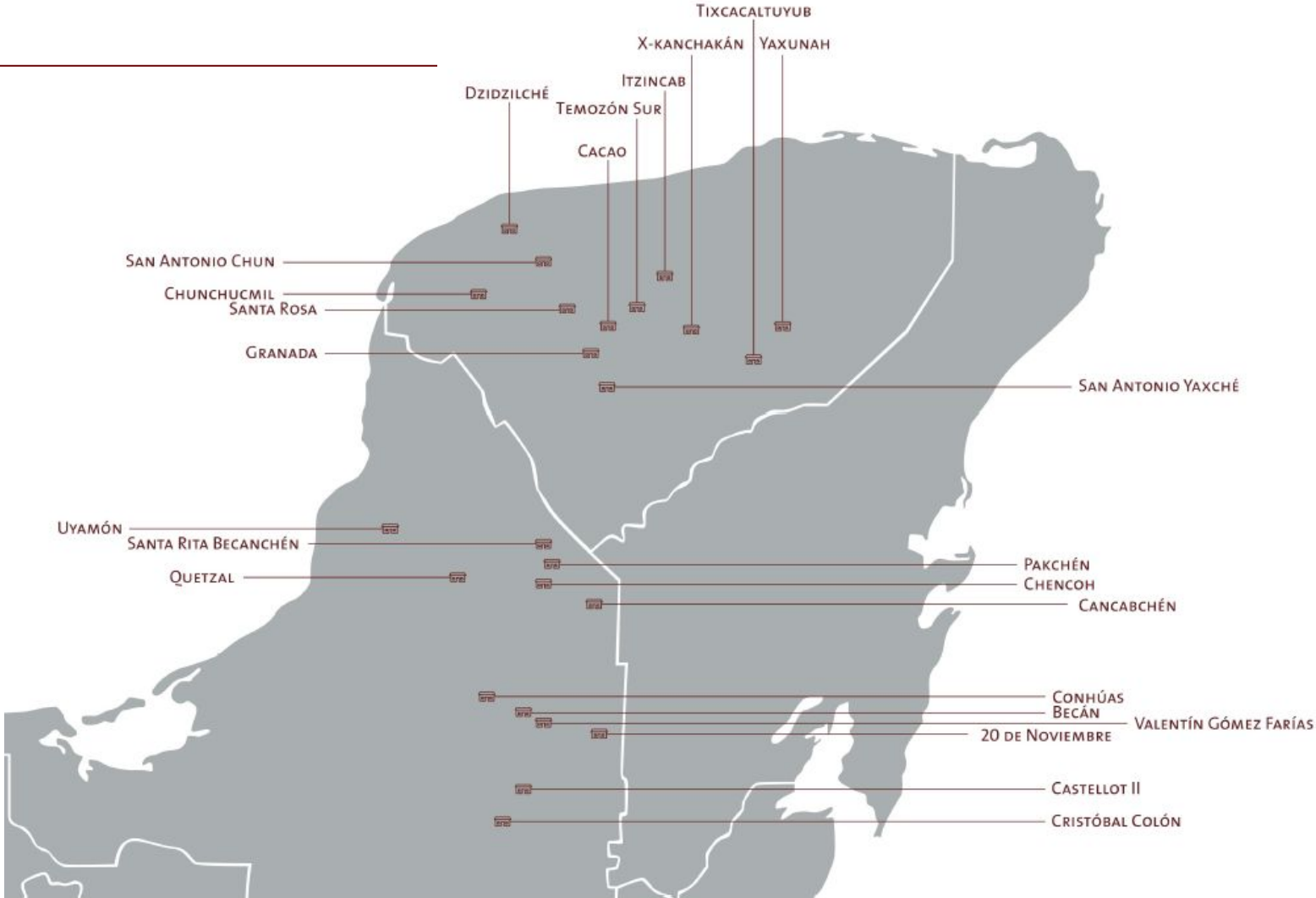
Facilitadores FHMM

Implementan el programa

Activando la participación de la comunidad en el modelo de desarrollo.



COBERTURA



Prioridades Institucionales

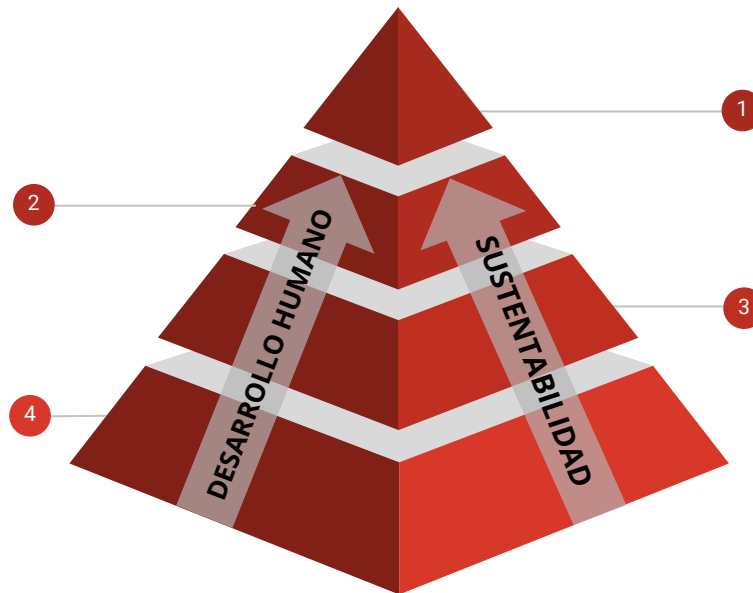
Teoría de Cambio 2021

Áreas / Objetivos Estratégicos

Desarrollo Humano, Medio Ambiente, Empresas Sociales y Educación.

Metas 101 + Indicadores

Metas que contribuyen al logro de los objetivos por área. Cada meta tiene identificados indicadores y herramientas de medición.



1 Fortalecer comunidades a través de capacidades y habilidades personales y colectivas. Incrementar el capital social. Fortalecimiento de iniciativas comunitarias que favorezcan la inclusión social. Desarrollo económico a través de ingresos sostenibles.

3 Proyectos por Área (17)

Objetivos por proyecto que contribuyen al logro de los objetivos estratégicos.

Reflexiones importantes de cara a la Planeación Estratégica en los próximos años:

- Diferenciar entre las metas de gestión y de logro, o de resultado y administrativas.
- Revisión de los objetivos estratégicos de cada área).
- Diferenciar entre metas y acciones para su cumplimiento, se identificaron los “¿cómo?” para lograr las metas.
- Identificación de habilidades desde DH, que se fortalecen con el cumplimiento de las metas y los estándares a los que se contribuye.

OBJETIVOS DE DESARROLLO SOSTENIBLE

Mediano plazo



Largo plazo

El Programa de Desarrollo Integral Comunitario contribuye a las siguientes metas y objetivos de Desarrollo Sostenible enmarcado en la Agenda 2030 de la ONU:



Los siguientes objetivos de la Agenda 2030 se alinean con la visión institucional de Fundación Hacienda Mundo Maya a largo plazo.





RESULTADOS POR LÍNEAS ESTRATÉGICAS

Resultados cualitativos

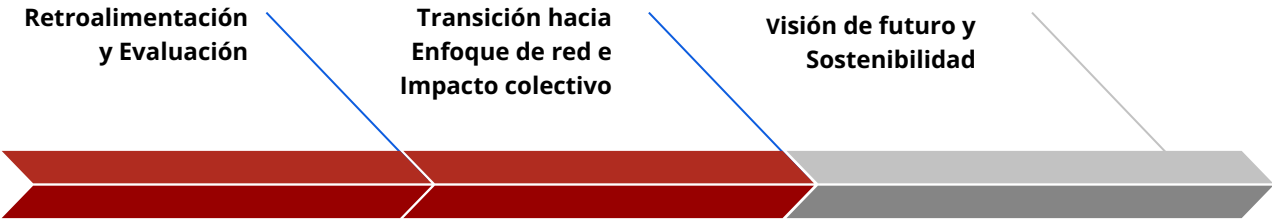
Proceso de transición



- **23 comunidades** cuentan con planes comunitarios como herramientas de gestión y ejercicio de rendición de cuentas.
- **6 comités comunitarios y 17 grupos de líderes activos como voluntarios comprometidos.**
- 13 comunidades con capital social de puente, 7 con capital social vertical y 3 con capital social de cohesión
- 50 Jóvenes obtienen herramientas para ejercer derechos y activación económica.
- **1 curso de verano totalmente autogestionado por la Red de Promotoras Educativas.**

- **23 comunidades en autonomía** activas con el **impacto colectivo.**
- **28 líderes en promedio participan en el taller de liderazgo.**
- Se promueve el patrimonio biocultural desde el impacto colectivo.
- **23 comunidades identifican aliados estratégicos en el territorio.**
- 23 comunidades con un mínimo de 2 y máximo de 17 vinculaciones en el cuarto trimestre 2022.
- **25 espacios comunitarios con documentación formal de uso y posesión.**

Transición 2022:



Retroalimentación y Evaluación

Transición hacia Enfoque de red e Impacto colectivo

Visión de futuro y Sostenibilidad

6 comunidades con sesiones para retroalimentación del Programa de Desarrollo Comunitario Integral.

Comunicado de transición en 23 de comunidades.

Sesiones de cierre y apertura de año para proyectar las metas de las redes en 2023.

17 comunidades con sesiones en nodos para retroalimentar los dos años en la etapa de autonomía.

Sesiones virtuales y presenciales de red para construir los elementos del impacto colectivo.

Firmas de convenios de nuevo contrato social con comunidades, en el primer trimestre 2023.

6 Comunidades con sesiones para evaluar los planes comunitarios y proyecto de comunicación y conectividad 2022.

Las redes de agrodiversidad, promotoras educativas, líderes y comités comunitarios con visión compartida, agenda en común y estrategias de comunicación.

Formalizar el 100% el uso y posesión de los espacios comunitarios, en el primer trimestre de 2023.

16 comunidades retroalimentan el proyecto de comunicación y conectividad.

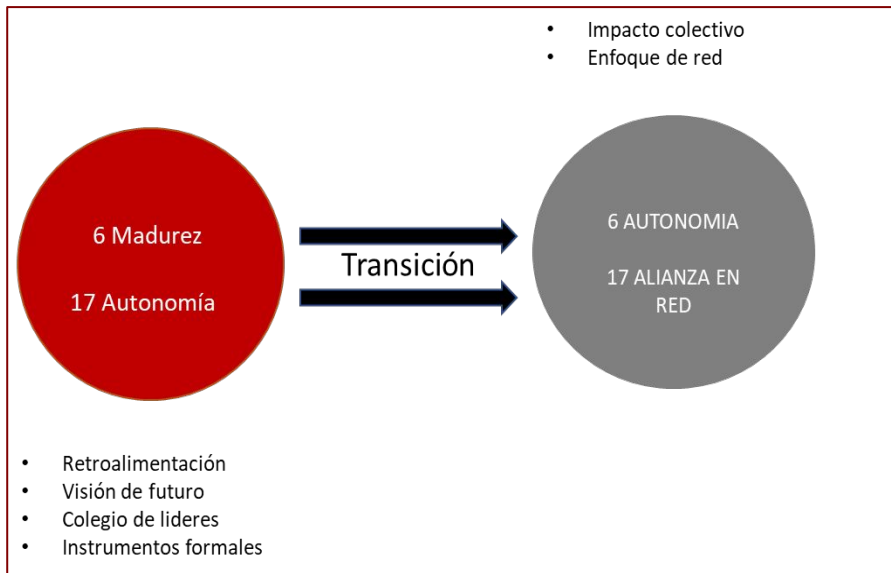
Fortalecer las acciones complementarias, generar la métrica compartida y el equipo coordinador de las redes, como elementos del impacto colectivo.

Carpetas de sistematización

[Hopelchen Cacao](#)

[Comunidades autonomía](#)

Transición 2022:



Grandes cambios que las comunidades reconocieron durante el proceso de transición:

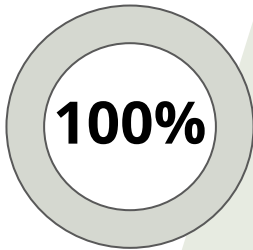
- Su capacidad resiliente.
- Su patrimonio comunitario como medio para promover desarrollo comunitario.
- Las y los líderes son promotores de la participación comunitaria, la inclusión y los derechos humanos.
- Generación de habilidades de comunicación en red.
- Fortalecimiento de habilidades técnicas en cada proyecto.
- Accesos y uso de tecnologías de información.
- Habilidades organizativas y de vinculación.
- Trabajo en red e intercomunitario.
- Cambio en el rol de la mujer en la comunidad; mayor reconocimiento a su trabajo.
- Liderazgos juveniles como agentes de cambio.
- Estrategias de acceso a mercados que fortalecen la economía local.
- Sus motivaciones atravesaron el plano personal, grupal y comunitario.



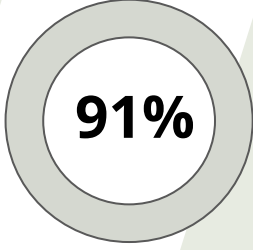
DESARROLLO HUMANO

Objetivo: Potenciar el desarrollo personal y colectivo para la sostenibilidad de iniciativas comunitarias.

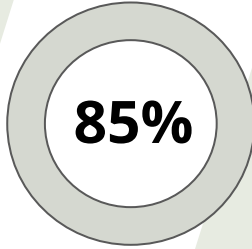
DESARROLLO HUMANO COMITÉS Y LÍDERES



El 100% de los planes de trabajo incluyen vinculaciones con **3 actores o más** externos a FHMM.



23 comités ciudadanos cuentan con un plan de trabajo.

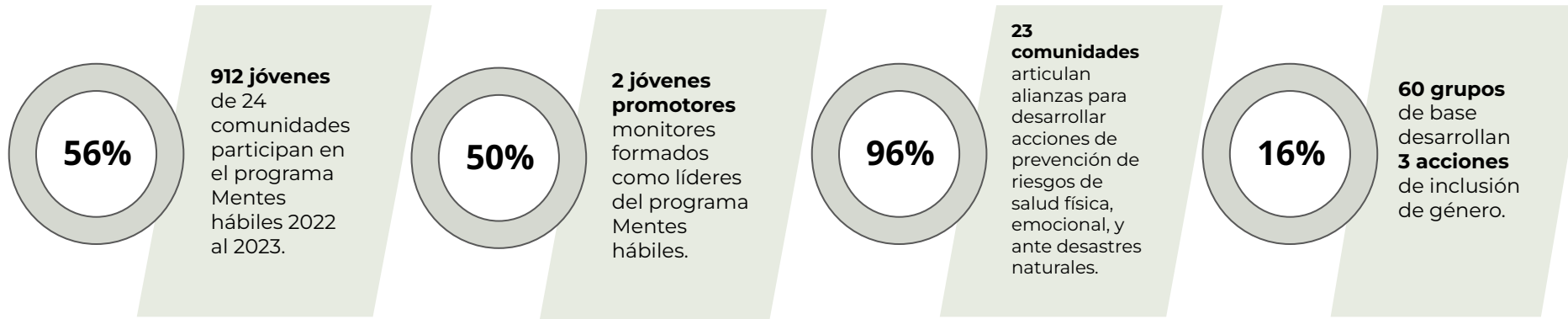


46 ejercicios de rendición de cuentas hacia actores comunitarios, organizados por los líderes comunitarios.

21 comunidades —a través de los comités y líderes comunitarios— han impulsado acciones como parte de sus agendas y planes para atender temas específicos como: acceso a la salud, equidad de género, participación comunitaria y cuidado del medio ambiente; de las cuales **47.8% fueron a través de Comités Ciudadanos** y **43.5% bajo el esquema de Grupos de Líderes Comunitarios**. Un ejemplo serían los 72 participantes que hubo en el Foro de Salud “Diálogos Intercomunitarios”, dirigido por las y los líderes de las comunidades de Pakchén, Chunchucmil, Conhuás y Tixcaltuyub. Además, se han fortalecido vinculaciones con Fundación Origen, SEMUIERES, Instituto Municipal de la Mujer, CEPREDEY y Terapeutas por Morelo.

El capital social y la sostenibilidad se fortalecen a partir de la activación y establecimiento de nuevas vinculaciones, a través de las cuales los líderes gestionan recursos en especie y aportaciones —lo cual también moviliza la participación comunitaria. Por otro lado, los Aliados a las comunidades identifican a las y los liderazgos y se estrecha la comunicación entre ambas partes. Se ha fortalecido la visión colectiva y de red mediante las vinculaciones con otros actores presentes en el territorio.

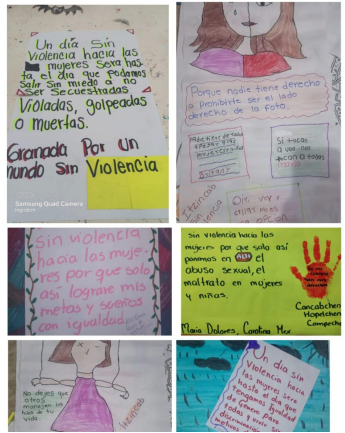
DESARROLLO HUMANO: SALUD INTEGRAL



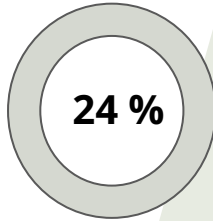
El proyecto Mentes Hábiles ha sido una experiencia significativa para el fortalecimiento de las habilidades socioemocionales; generando espacios de escucha para las juventudes. Además, fomenta la construcción de relaciones sanas para su desarrollo dentro de un marco de dignidad humana. El programa ha logrado tener presencia en 13 comunidades con un total de 509 participantes.

Por otro lado, 11 liderazgos iniciaron su formación en habilidades socioemocionales con el programa **“Educar para el Bienestar”**, en colaboración con **AtentaMente**.

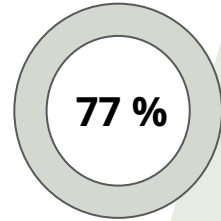
También se destaca la participación activa de las mujeres en cuanto a acciones de inclusión de género. Un ejemplo fue su participación en el foro virtual “Mujeres que inspiran”; donde formaron parte mujeres de las comunidades de: Granada, Santa Rosa, Itzincab y Tixcaltuyub. Así como las gestiones y vinculaciones desde los liderazgos comunitarios con organizaciones como CEPREDEY y SEMUJERES en materia de género. .



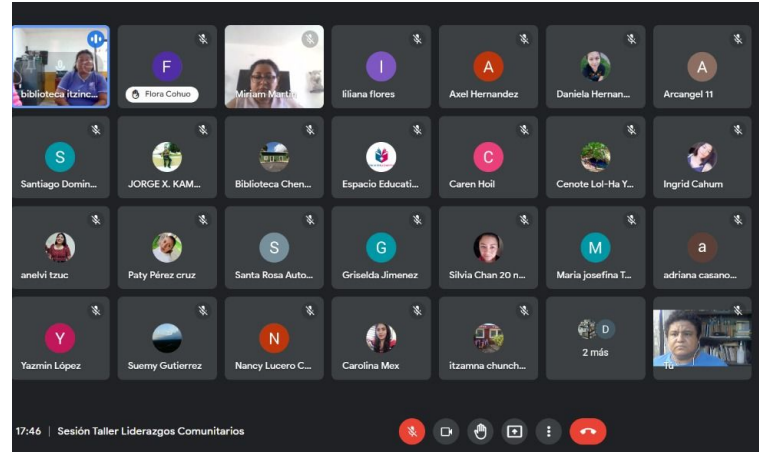
DESARROLLO HUMANO: SALUD INTEGRAL



25% de los líderes comunitarios participan en taller de liderazgo (Gestión)

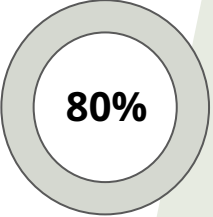


50% de los líderes que participan en el taller de liderazgo son mujeres

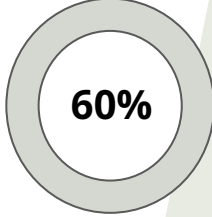


48 líderes comunitarios inscritos en el Taller de Liderazgos Comunitarios; al finalizar 30 tuvieron una participación constante y activa, de los cuales 23.3 % son hombres y 76.6 % mujeres provenientes de 21 comunidades integrales. Se fortalecen habilidades a partir del intercambio de experiencias en relación a los temas que componen las sesiones, que a su vez exploran habilidades a nivel emocional, social y organizativo, favoreciendo una participación proactiva y de aprendizaje mutuo.

DESARROLLO HUMANO: SALUD INTEGRAL



100% de las redes tienen plan de trabajo



Cada red participa en por lo menos 2 foros o redes regionales distintas a las promovidas por FHMM (1 al semestre)



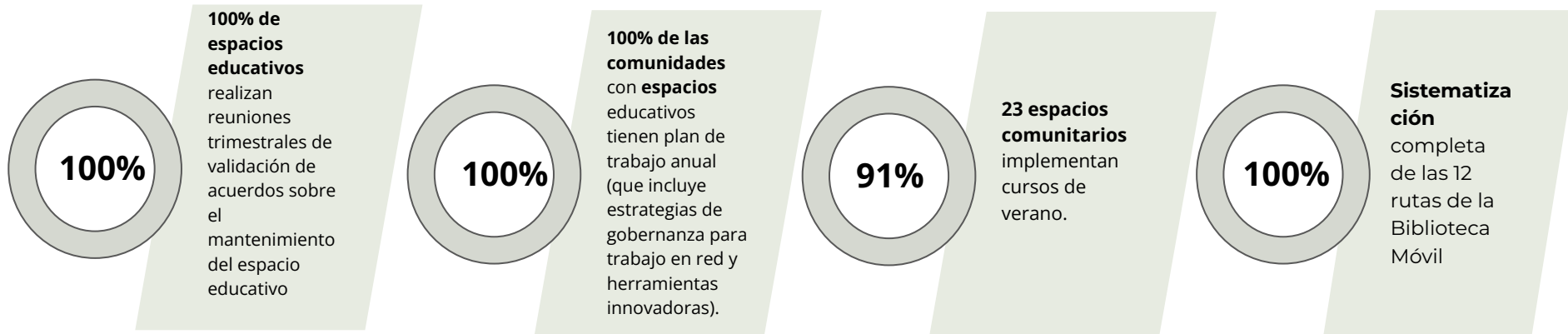
3 redes participaron en 8 foros diversos promovidos por terceros, algunos ejemplos son My World México, REDPREVEN y RedEAmérica. La participación en los foros es principalmente por medio de plataformas virtuales. Estas participaciones permiten reconocer otras acciones que se impulsan en distintos territorios, fomentando la motivación y seguridad en las redes.



EDUCACIÓN; COMUNICACIÓN Y CONECTIVIDAD

Objetivo: Mejorar el nivel educativo brindando acceso a niños, jóvenes y adultos a espacios que promuevan su formación integral.

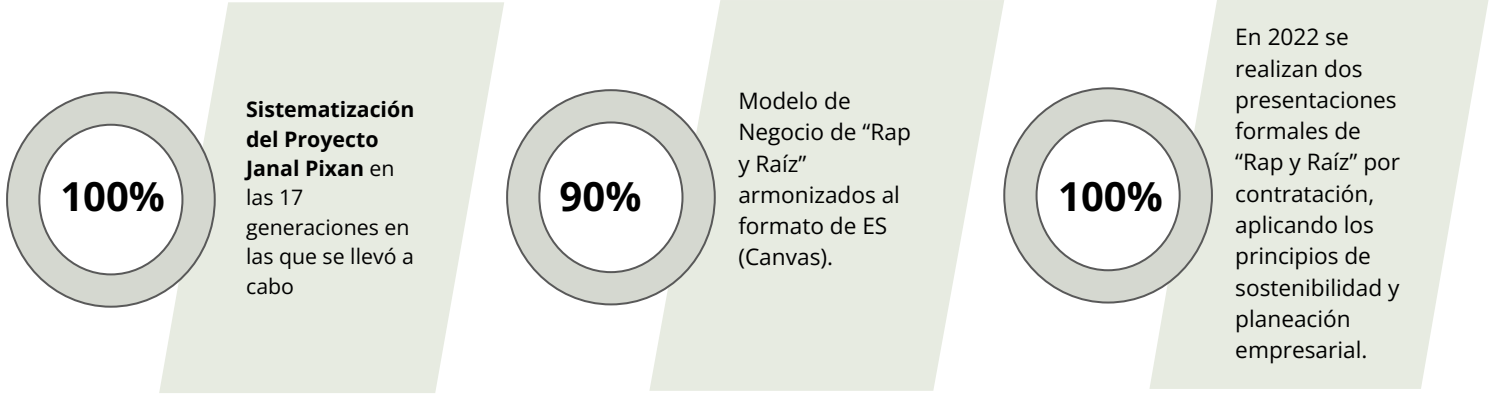
EDUCACIÓN, COMUNICACIÓN Y CONECTIVIDAD



En el 2022 se tuvieron 12 sesiones mensuales y 2 encuentros presenciales con la Red de Promotoras Educativas, en donde se definió la visión de la red y estructura de trabajo por grupos temáticos para los siguientes años.

Las Promotoras Educativas ejercitaron la gobernanza como Red y el uso de habilidades digitales para trabajar la propuesta del Curso de Verano 2022 de manera autónoma y colectiva. Los temas para el curso de verano se definieron a partir de los planes comunitarios que se realizaron por comunidad; se contó con la participación de 555 personas de 20 comunidades

Se concluyó el Informe Ejecutivo con la sistematización de los 15 años de la Biblioteca Móvil.



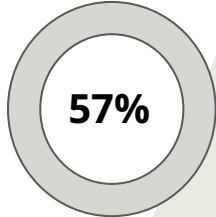
El grupo Múul Paax y los embajadores de Barrio Maya tuvieron dos presentaciones formales en el Festival Páayt’aan y como parte de las actividades de Hokol Vuh, así como la participación en distintos espacios como la cena de Aniversario de FHMM y el lanzamiento de la segunda edición de Ensamble Artesano en Casa T’hó. En conjunto con el área administrativa, se continuó trabajando en el modelo de negocios con el grupo Múul Paax; se llevaron a cabo 6 sesiones híbridas de emprendimiento, 20 sesiones de formación con los maestros y 1 taller de Haz Rap desde tu Celular.

Para la sistematización de las muestras de altares del Janal Pixán, se realizó [un video](#) que recoge entrevistas a actores comunitarios de 6 localidades de las distintas áreas geográficas y con mayor participación durante los 17 años de su implementación.

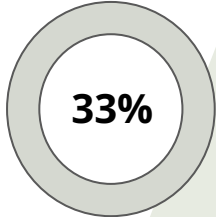


ESTRATEGIA JOVEN

Objetivo: Diseñar e implementar estrategias que fortalezcan la sostenibilidad de proyectos de vida-vocación del territorio. Se busca la participación de las y los jóvenes y adolescentes en cadenas de valor de economía local, mediante una construcción participativa que considera el potencial y el valor de las redes generadas; pasando con urgencia del diálogo a las acciones concretas de transformación.



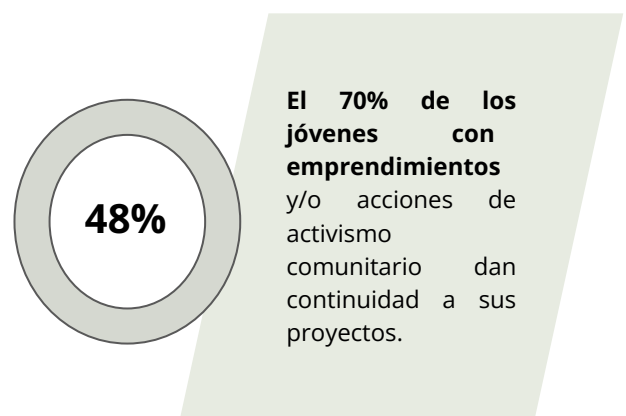
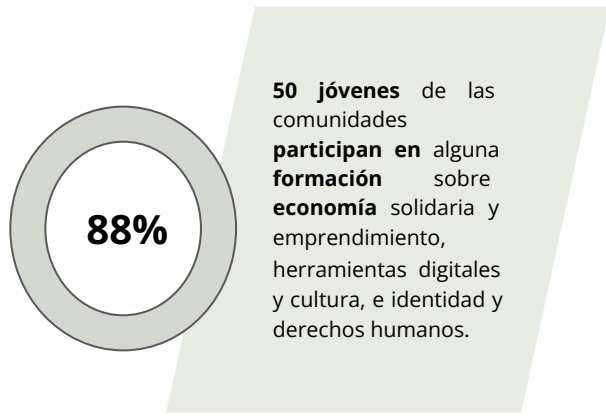
Del **100% de vacantes promovidas** hacia el ecosistema de las comunidades a través de medios digitales.



El **100% de los becarios** en el semestre de graduación tienen 3 entrevistas laborales durante el año.



Las y los jóvenes se vinculan con el ecosistema FHMM-SER, permitiendo el desarrollo y práctica de habilidades para la vida laboral y vinculando a colaboraciones formales que permitan la dignificación de una vida profesional que contribuya a la calidad de vida. Siendo un canal de vinculación el talento comunitario, se desarrolló una estrategia interna para el fortalecimiento de las habilidades de mediación para las y los jóvenes que se han integrado con perfiles técnicos y sociales.



#IgualdadTransformadora

"VOCES DE LA JUVENTUD DE COMUNIDADES INDÍGENAS"

MARÍA DEL CARMEN RUEDA SEGOVIA
ALMA SOFIA PECH
LIDIA MERCEDES FLORES DZUL
INGRID CAHUM
JONATÁN ISAAC GUTIÉRREZ PECH
GRETTEY ARACELI CANCHE CHU
MARY FLOR CANUL
LILIANA GUADALUPE FLORE

Fundación Haciendas del Mundo Maya/Red Juvenil.

19 SEP DE 14:00 A 15:30 HRS. FACEBOOK LIVE

SEMANA GLOBAL #AcciónXODS MYOMÉXICO

MODERADO POR:
KARLA ESTEFANA SOTO RIVERA
Fundación del 2012 Mundo México
ANGELA LOPEZ BUIZ
Fundación Haciendas del Mundo Maya
Programa Operacional de FOMENTO MEXICO
GUADALUPE US GARCIA
Fundación Haciendas del Mundo Maya

Las y los jóvenes han visibilizado su participación en foros y espacios de formación sobre los ODS, siendo una agenda que contribuye de manera colectiva como agentes de cambio en las diversas redes en las que participan. Se destaca la participación en los espacios comunitarios en los nodos. A través de la vinculación con Impulso Universitario AC, se ha contribuido a la formación en habilidades de liderazgo, desarrollo personal y visión empresarial en los participantes de la Red Juvenil.

“Somos un ejemplo claro de que la Fundación contribuye a romper las desigualdades, y como grupo nuestra misión es compartir la finalidad de la Agenda 2030”

—Carmen Rueda.

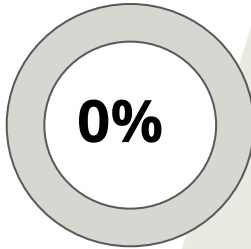


MEDIO AMBIENTE Y RECURSOS NATURALES

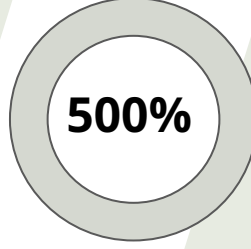
Objetivo: Fomentar la conciencia ambiental sobre el cambio climático mediante la educación ambiental, el cuidado al medio ambiente y el aprovechamiento de los recursos naturales para un desarrollo sustentable en todos los proyectos.

SEGURIDAD ALIMENTARIA

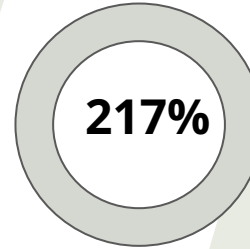
Se reafirmaron de manera formal los compromisos de participación de los grupos, permitiendo consolidar el padrón de productores que trabajan bajo el enfoque de seguridad alimentaria.
A través de encuentros de intercambio, se afianzó el pensamiento sistémico-colectivo, así como el foco en la visión común de la red.



25% de incremento en el número de productores.



2 Encuentros de intercambio de saberes en red.



70 personas participaron en capacitaciones de manejo de miel melipona.

Con las y los promotores de agricultura familiar se generaron espacios de diálogo que han permitido que los grupos construyan una visión compartida, conozcan y se planteen la implementación de buenas prácticas y métodos de organización interna diferentes; que les permitan sostenibilidad y vinculación a través de la red.
Visión de la red. ***Impulsar el rescate de prácticas agroecológicas y del territorio, respetando los ciclos naturales y saberes ancestrales para asegurar alimentos de buena calidad que aporten bienestar social y económico a esta generación y las próximas.***



ACTIVACIÓN ECONÓMICA

Objetivo: Empresas sociales sustentables que promueven el desarrollo social y mejoramiento del nivel de vida familiar en comunidades en los estados de Yucatán y Campeche.

EMPRESAS SOCIALES

Se conformó la primera **Red de Administradores** impulsada por las Empresas Sociales; con la intención de fortalecer los procesos de gobernanza y administrativos-contables a través de compartir buenas prácticas.

37 Empresas sociales:

- **23** artesanales conformadas y **2** en formación.
- **7** turísticas.
- **9** agrodiversas.

Acceso a mercado:

- **64** Meliponicultores.
- **38** productoras.
- **55** Milperos.



Ingresos Totales:
\$ 5.4 M



Comunidades:
35

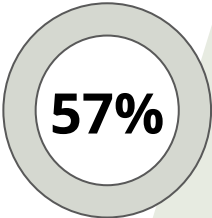


Participantes en
Empresas Sociales:
427

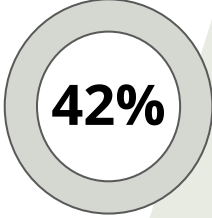


Porcentaje de
participación de
mujeres:
74%

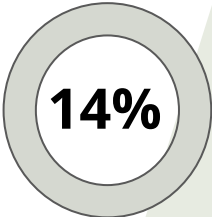
EMPRESAS SOCIALES ARTESANALES



80% de los participantes en las empresas sociales alcanzan ingresos promedio anuales equivalentes a los **1500MXN/mes/mano de obra** que cubren la LPER del Coneval.



80% de las empresas artesanales alcanzan el punto de equilibrio.



21 Empresas alcanzan el 100% de la calidad de sus productos.

Las empresas sociales generaron una **facturación total de \$5,399,466 MX**; con una partición de **183 artesanas** y un ingreso promedio de **\$1,561.00**. En promedio, cuentan con **3.63 meses de capitalización** con respecto a las ventas mensuales generadas.

100%

La Red de administradores conformada

- 28 miembros (a)
- 16 comunidades
- 23 E.S
- 10 sesiones impartidas

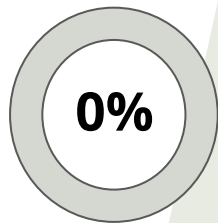
100%

100% de las empresas cumplen con cinco criterios obligatorios de los principios del Comercio Justo.

100%

100% de las empresas artesanales cuentan con su plan de negocios.

Como parte del **fortalecimiento de la visión empresarial** a través de la plataforma Emprende Coppel, el **70% de las empresas** han concluido el programa de 9 módulos virtuales; permitiendo que los participantes puedan explorar y desarrollar habilidades en TIC's. **El 100% de las empresas sociales** gestionan y confirman sus pedidos mensuales a través de medios digitales. **19** productos nuevos se han desarrollado en las empresas sociales con la intención de que puedan generar innovación e impacto en la salud financiera.



Aumentar en 50% el número de participantes en la empresa social artesanal de henequén en Temozón Sur.

En el 2022, las empresas de Temozón sur pese a no incrementar el número de artesanos, se destaca que ninguna artesana se dió de baja así como la celebración de que se incorporan en procesos formales, en el caso de costura, a través del desarrollo de la colección de Taller Maya x Kris Goyri.

En el caso de las participantes del Taller de henequén se mantienen con 2 personas; se logró en el segundo semestre del año 2022, la vinculación con Lool Kijj de X-Kanchakán para participar en procesos de producción y un periodo de colaboración. Esta colaboración resultó en un ingreso promedio de \$1,605 por artesana.

Al menos 2 artesanas se incorporaron a la Red de Administradores con la intención de fortalecer sus procesos y conocer las buenas prácticas que las empresas realizan para abonar a la sostenibilidad.

Para el 2023 se espera que al menos el grupo de costura pueda concluir el proceso de alta en el SAT y desarrollar una capacitación técnica en productos de la línea bebé.

EMPRESAS SOCIALES TURÍSTICAS

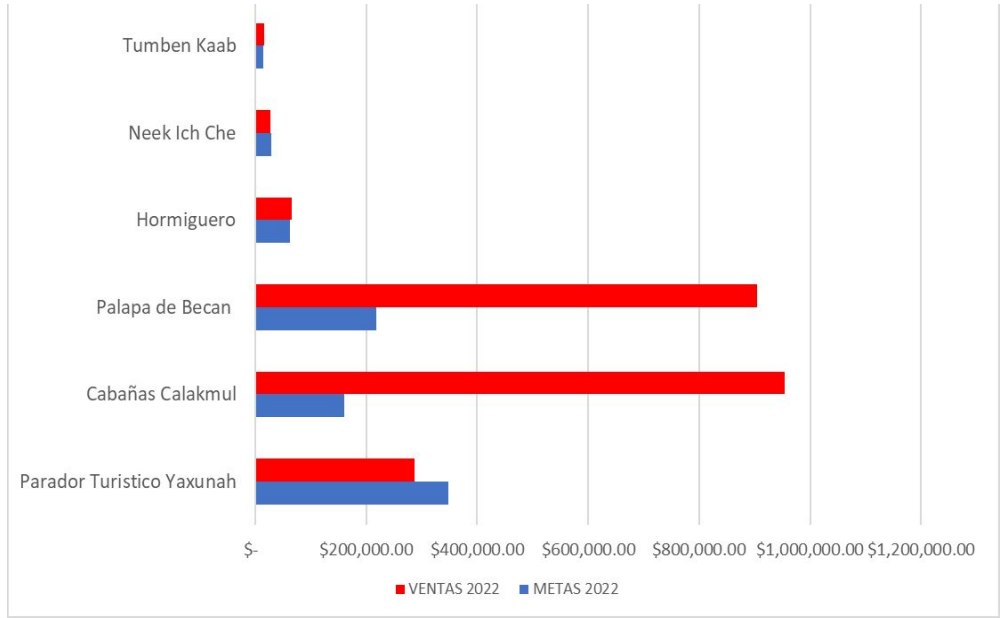
Vinculación a cadenas de valor

239%

Las empresas turísticas alcanzan ventas anuales por \$ 943,245

83%

Las 6 empresas turísticas alcanzan sus metas de recuperación de ventas

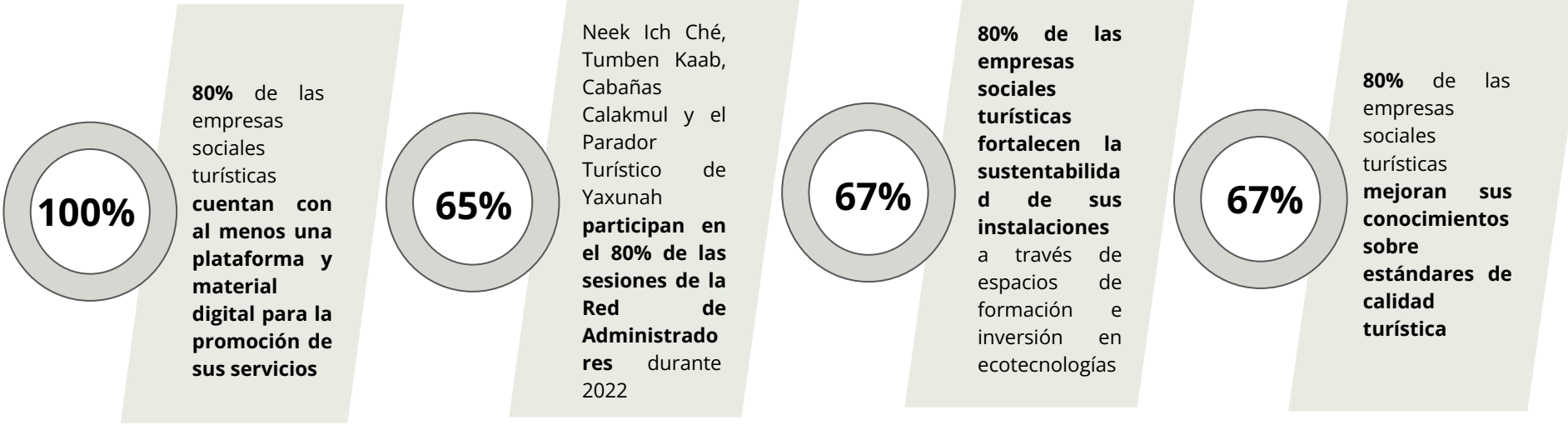


Todas las empresas turísticas de Calakmul tuvieron un cumplimiento de sus metas de venta superior al **95%**, sobresaliendo Cabañas Calakmul y el Restaurante Becán, las cuales alcanzaron niveles **4 veces superiores** a los registrados antes de la pandemia.

Incorporarse a la plataforma booking, invertir en un restaurante y ampliar sus horarios fueron factores clave para alcanzar dichos resultados.

EMPRESAS SOCIALES TURÍSTICAS

Objetivo: Empresas sociales sustentables que promueven el desarrollo social y mejoramiento del nivel de vida familiar en comunidades en los estados de Yucatán y Campeche.

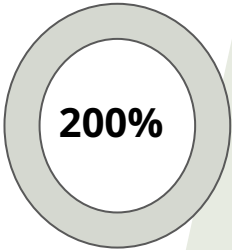


Vinculación a cadenas de valor

Fortalecimiento de la visión empresarial

A través de su participación en diversos espacios de formación, las empresas son **más conscientes de su situación financiera** y las estrategias que se requieren para mejorar, **comprenden el impacto económico y ambiental de la generación de energía** y participan activamente en la instalación y mantenimiento de sus sistemas fotovoltaicos. Finalmente, gracias a la participación en 3 espacios de intercambio con organizaciones hermanas, **comienzan con la implementación de innovaciones** para mejorar la calidad de sus servicios.

Creación de oportunidades de ingreso



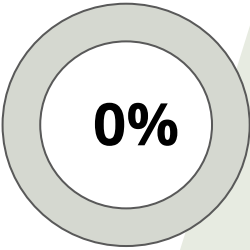
Al menos **4** jóvenes con habilidades emprendedoras fortalecidas en turismo comunitario.

Más de **45 jóvenes** participaron en actividades de senderismo y ciclismo enfocadas en el reconocimiento de la vocación turística del territorio y en la generación de alianzas estratégicas con organizaciones como el Camino del Mayab y JUEGAS A.C.

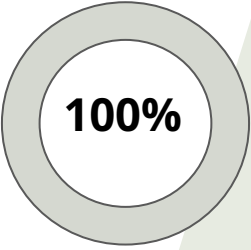
A partir de ello, **8 jóvenes** participaron en **3 espacios de formación en habilidades personales** para el emprendimiento social.



CADENA DE VALOR: AGRODIVERSOS



Porcentaje de aumento de ingresos por productor de hortalizas.



Porcentaje de miel melipona que cumple estándares de calidad.

Los ingresos a nivel productor se mantuvieron en un nivel similar a los del año 2021, representando este 2022 una remuneración anual promedio de **\$7,313.00**. Como parte de la estrategia de ventas, las y los productores de agrodiversos ingresaron a nuevas plataformas de acceso a **mercados diferenciados**, tales como: Festival Paayt'aan, aniversario del restaurante Kinich y Hokol vuj, permitiendo un **ingreso de \$15,083.30**. La **Temporada 11 y 12 de "Pide Tu Huacal"** obtuvo un **ingreso total de \$277,903.62**; destinado a **38 productoras y productores**. Se promovieron otros canales de venta para los **excedentes de producción** de los grupos a restaurantes y cafeterías locales, obteniendo un **ingreso de \$17,066.50**. Además se continúa fortaleciendo la participación en mercados y espacios comunitarios como puntos de ventas locales.

Los grupos de meliponicultores, fortalecieron sus habilidades en buenas prácticas a través de capacitaciones entre pares y la construcción de herramientas como manuales que permiten mantener los protocolos y el uso de instrumentos de acuerdo a los estándares de calidad. Esto se traduce en el cumplimiento de los estándares de calidad que aseguran las condiciones de la miel para el consumo y su venta.

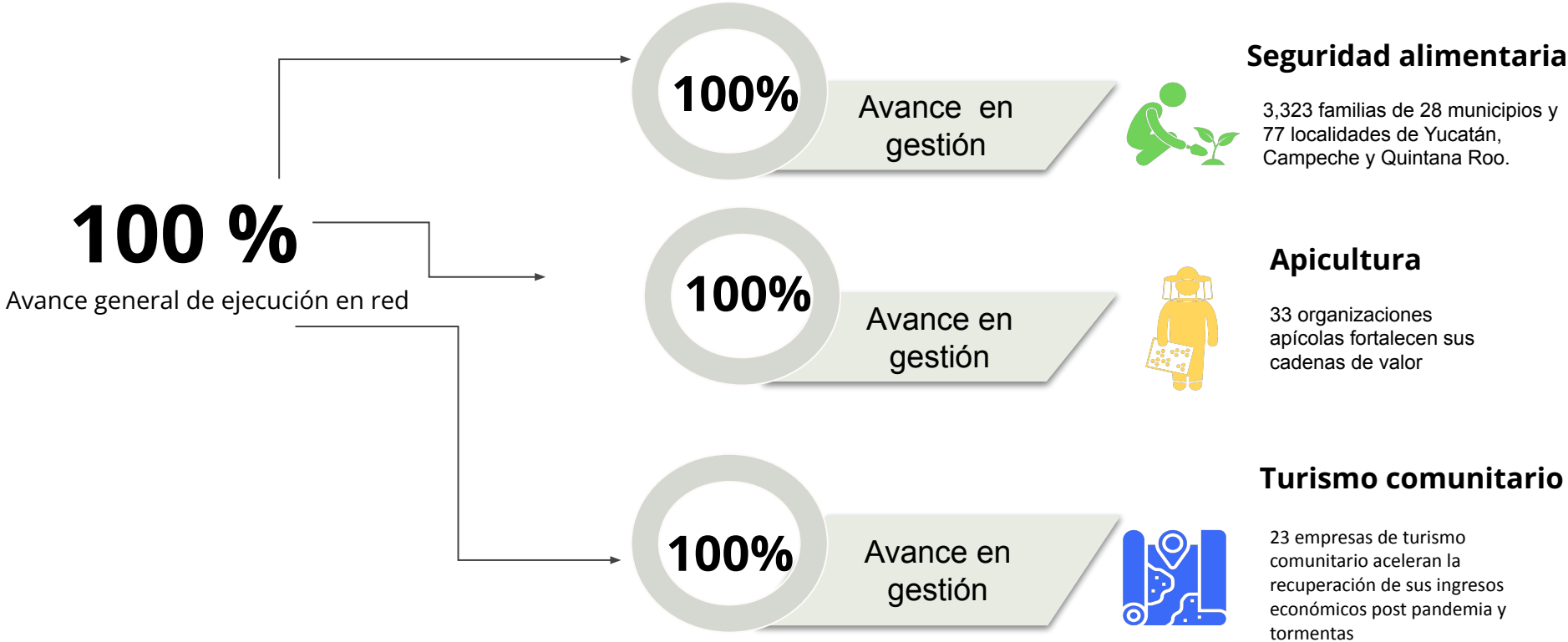


PROYECTOS ESPECIALES

ENSAMBLE ARTESANO



ALCANCE E.A.	
OAs en la red	51
Estados	20
Técnicas	20
Número total de artesanos y artesanías	1,836
Monto Comprometido	\$16,488,000
Monto Disponible	\$10,397,000



Efectos y resultados

Contribución a la recuperación resiliente de comunidades y empresas sociales ante los impactos de las tormentas de 2020 y de la pandemia por COVID 19.

- Reactivación de producción de alimentos frescos de autoconsumo, en mayor proporción y variedad a la etapa previa de tormentas y pandemia, que contribuye a la recuperación de autonomía y resiliencia en cuanto a su alimentación.
- Organizaciones de apicultura y meliponicultura recuperan colmenas perdidas por tormentas, aumentan ingresos y mejoran integración como red de segundo piso.
- Empresas turísticas reactivaron sus actividades y aceleraron la recuperación de ingresos post tormentas y pandemia; han implementado al menos una medida de resiliencia ante futuras crisis.

Seguridad alimentaria



Apicultura



Turismo comunitario



Milpa Sustentable en la Península de Yucatán y Cadena de valor de maíz

Encuesta milperos 2022

Instrumento diseñado y aplicado en julio 2022 para conocer más acerca de la tipología de productores, las labores que practican a lo largo del ciclo de cultivo, las variedades que prefieren sembrar, consumir y comercializar, así como el destino de la producción.

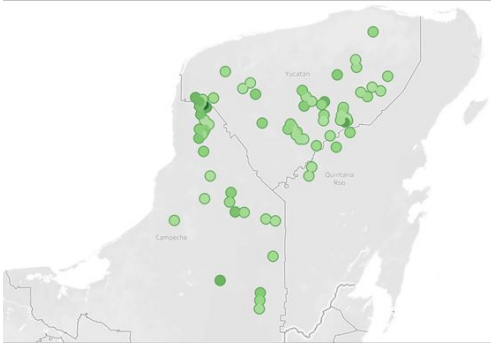


MILPA SUSTENTABLE

Data 2017 – 2022

Recuento de productores, variedades que producen y excedentes comercializados a través de Traspatio Maya

Cuenta con más de 400 registros de productores de más de 70 localidades



Encuesta milperos 2022

Instrumento que se diseñó para saber un poco acerca de la tipología de productores, sus características, las variedades que cultivan y el destino de la producción



24 Municipios



56 Localidades



325 Participantes



El 96% son agricultores



El 72% son milperos tradicionales

Mapa de actores clave vinculados con el proyecto Modernización Sustentable de la Milpa en la Península de Yucatán.



Acceso a mercado de productos de la milpa (maíz)



Volúmenes de hasta 40,770 kg anuales



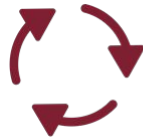
Ingresos anuales generados de hasta \$460,320.00

MILPA SUSTENTABLE



Diversidad de cultivos

Tendencias de cultivos que siembran los productores en los que predomina la siembra de maíz como el principal producto, seguido de la calabaza, el frijol, los chiles y los íbes entre otros.



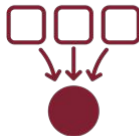
Semillas para ciclo de siembra

El 89% cuenta con semillas para cultivar en un próximo ciclo.



Variedad de Maíz que prefieren consumir

El 40% dijo preferir consumir la variedad de Xnuk nal, seguido del 22% consumiendo el Dzitbacal y otro 22% X mejen nal, y un 16% preferían consumir Naal Xoy.



Origen de las semillas de Maíz

El 60% tienen un origen propio desde su cosecha, el 27% tiene su origen en la compra y el 13% de intercambios o préstamos.



Destino de la producción

El 42% de los productores destinan sus semillas para el consumo familiar, el 38% las destina para sembrar en un siguiente ciclo y el 20% lo destina a la venta.



Variedad de Maíz que prefieren vender

El 39% respondió que prefiere vender la variedad Xnuk nal, seguido de un 21% que prefiere vender Dzitbacal seguido de otro 21% con preferencia a vender X mejen nal y un 19% que prefiere vender Naal Xoy.

CADENA DE VALOR



Compras de maíz:

Morado y rojo:
6,900 Kg

Blanco y amarillo:
18,400 Kg



Ingresos por maíz:
\$ 291,100.00

Compras de sal:

Flor de sal:
1,780.35 Kg

Espuma de sal:
1,563.5 Kg

Sal rosa:
128 Kg



Ingresos por sal:
\$38,775.40

Ventas de maíz:
\$670,217.00

Ventas de sal:
\$127,805.00



Fundación Haciendas del Mundo Maya
Conocer y comprender para transformar



NAAT•HA



SEMILLERO de
EMPRESAS RURALES



TALLER MAYA



TRASPATIO MAYA

ACCESO A MERCADOS



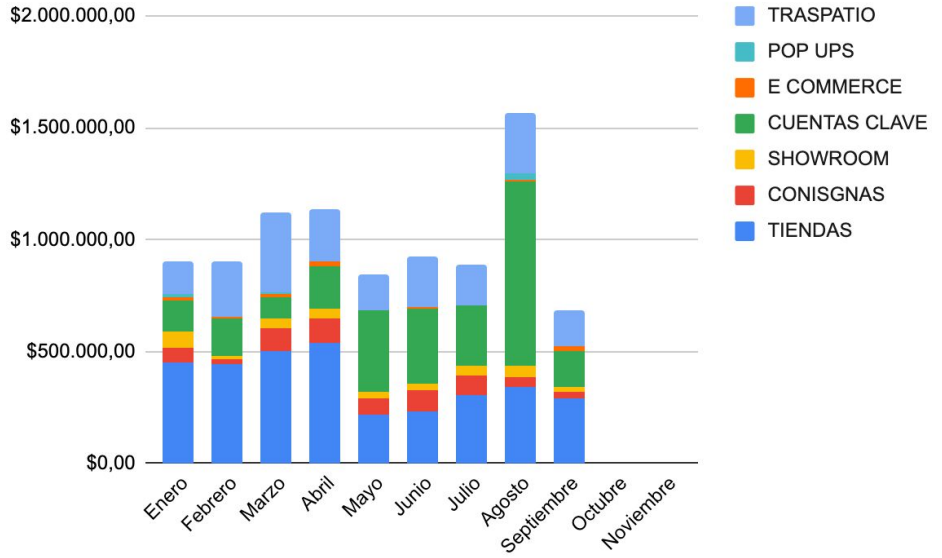
SEMILLERO de
EMPRESAS RURALES

Hasta el tercer trimestre, se han generado ventas desde Semillero por **\$8,971,818** mxn.

La meta anual es de **\$13,880,000** por lo que se lleva un **avance del 64%** de avance de la meta anual.

Los canales que representan mayores ventas son las tiendas físicas y el wholesale o proyectos; **representando un 65% de las ventas totales.**

Los canales que representan un mayor reto son el de E commerce y el punto de venta físico de Traspatio Maya (Koolkaab). **E commerce representando un 1% de las ventas y Koolkaab un 8% de las ventas.**





Por lanzarse nueva colección de moda para bordado a mano, bordado a máquina y costura en colaboración con el diseñador Kris Goyri.



Se realizó un proyecto especial con un decorador que generó una derrama de **\$453,193** con los talleres de urdido.

En el año han habido alrededor de **15** proyectos especiales para los talleres artesanales.

Se logró mover el 100% del inventario de Maíz comprado este año antes del último trimestre del año.





CULTURA ORGANIZACIONAL

CULTURA ORGANIZACIONAL



137

Colaboradores.



70%
del equipo
son
mujeres.



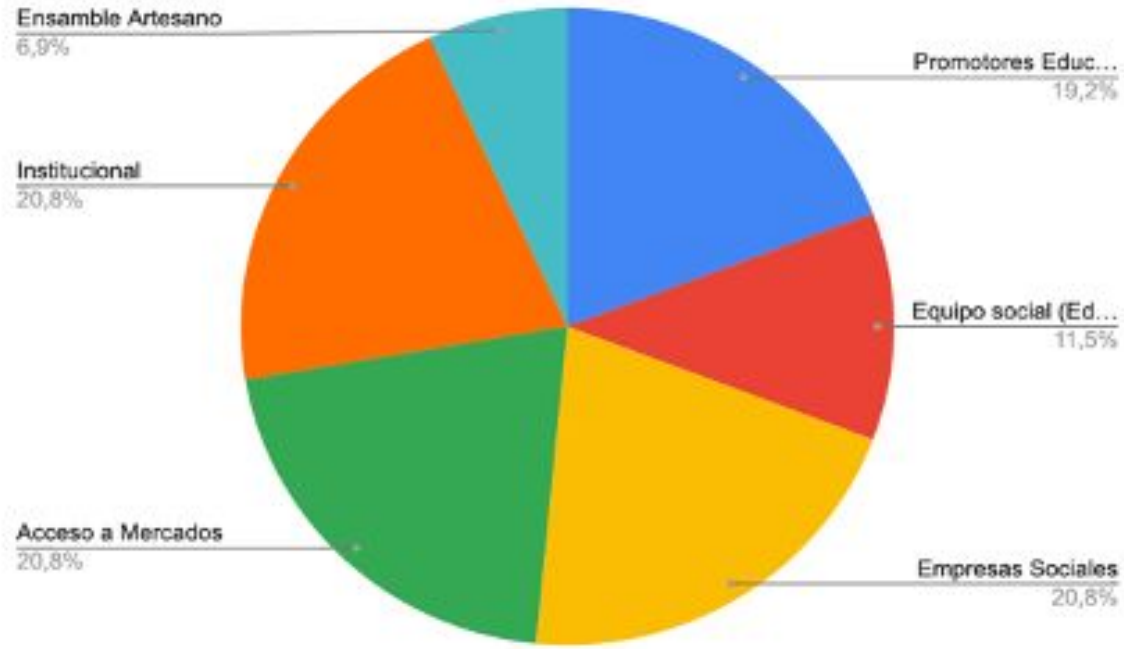
30%
del equipo
son
hombres.



10%
Promoción Interna
Colaboradores asumiendo
mayores responsabilidades en el
sistema.



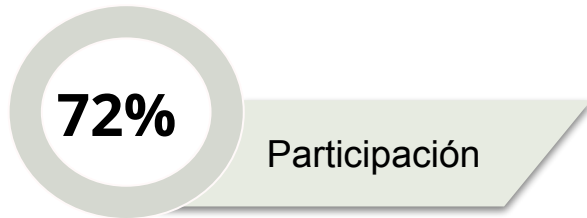
CULTURA ORGANIZACIONAL



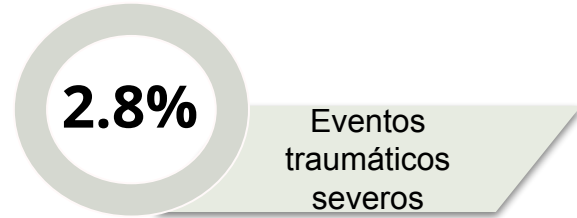
Salud integral

Actualización de la Norma-035

Objetivo: establecer los elementos para identificar, analizar y prevenir los factores de riesgo psicosocial, así como para promover un entorno organizacional favorable en los centros de trabajo.



100% de los colaboradores cuyo rol se desarrolla en un contexto de ciudad



Porcentaje que representa 4 colaboradores del total



Colaboradores cuyos resultados mostraron factores de riesgo psicosocial, recibieron la atención y el seguimiento oportuno



Meta

El **30%** de las y los colaboradores participan en al menos 1 espacio de **formación continua**.

- El **67%** de las y los colaboradores han participado en al menos un espacio de formación.
- **Formación en Desarrollo Institucional:** 16 colaboradores
- **Transfórmate:** 2 ediciones; Hokol Vuh y Líderes para la transición. 3 talentos comunitarios y 3 colaboradores vinculados
- **Onboarding institucional:** 45 nuevos colaboradores.



Resultados



1a Jornada de Liderazgo



Anfitriones

- Desarrollo Humano
- Cultura Organizacional
- Promotoras Educativas
 - Promotores de Agricultura
- Comité Ciudadano



Lugar

Comunidad de **San Antonio Chun**



Cuándo



29 de Julio de 2022

[Enlace al Informe Ejecutivo](#)

Participantes



21 liderazgos de FHMM, SER y Ensamble Artesano.



34 Estudiantes.



9 Instituciones.
9 Áreas.

Proyectos en las áreas de:

- Turismo Comunitario.
- Cadenas de valor.
- Diseño.
- Comunicación.
- Monitoreo y Evaluación.
- Infraestructura.
- Contabilidad.
- Cultura organizacional.





Sesiones plenarias

Marzo:
Foro con motivo del Día Internacional de la Mujer
8 Facilitadores.
62 participantes.

Mayo:
Sesión extraordinaria: prevención del fraude
6 Facilitadores.
83 participantes.



Junio:
Cadenas de valor.
15 Facilitadores.
75 participantes.

Septiembre:
Proceso de transición 23 comunidades de proyecto integral.
18 Facilitadores.
87 participantes.

CULTURA ORGANIZACIONAL

SER
PARA
GENE-
RAR



20 AÑOS
EN
EL
CAMINO

Te invitamos a celebrar en comunidad la trascendencia de las transformaciones integrales que han generado libertad, bienestar y orgullo de SER

Miércoles, 30
Noviembre, 2022
5:00 pm

Calle 60 #417 entre 45 y 47
Colonia Centro, Mérida

RSVP•
999 924 3070
asistencia@fhmm.org
*personal e intransferible



TALLER MAYA

TRASPATIO MAYA

Ensamble Artesano

CULTURA ORGANIZACIONAL



CULTURA ORGANIZACIONAL



CULTURA ORGANIZACIONAL



[Enlace al Video Institucional](#)



FORTALECIMIENTO INSTITUCIONAL

Formación en Desarrollo Institucional

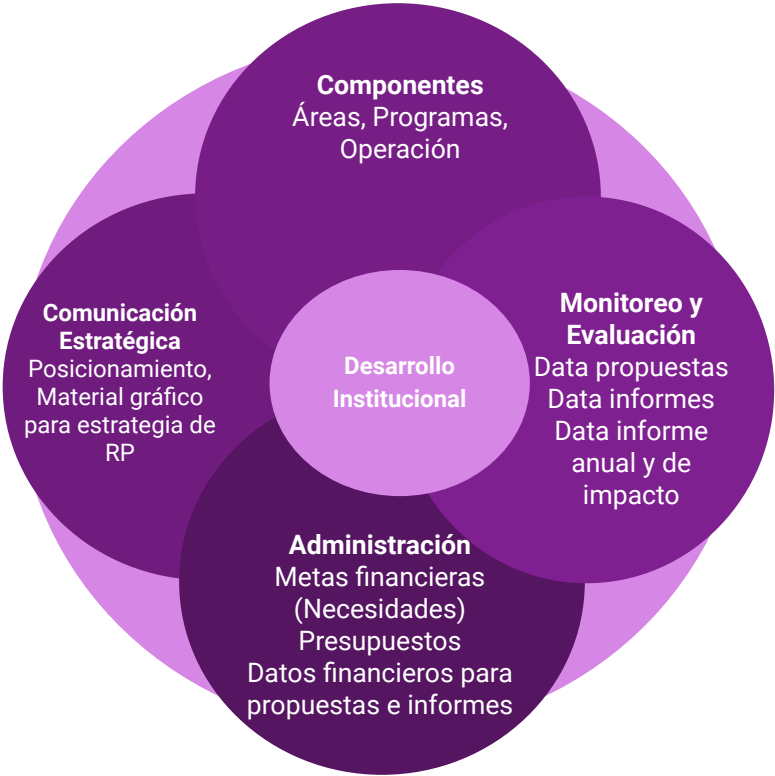
Habilitar al equipo de liderazgo de FHMM/EA en elementos clave para el desarrollo de propuestas que contribuyan al logro de los objetivos y metas institucionales, tanto a nivel de alianzas estratégicas como de co-financiamientos.

Resultado	Producto
<p>-16 personas líderes del sistema cuentan con conocimientos y habilidades para participar activamente en formulación de propuestas de financiamiento (formulación y evaluación de proyectos, diseño de presupuestos, mapeo de aliados y financiadores)</p> <p>-Aumentada la conciencia colectiva del papel y responsabilidad que cada líder tiene en la movilización de recursos y generación de alianzas estratégicas</p>	<p>5 propuestas generadas colaborativamente con participación de DH, Educación, Coordinaciones Sociales, Empresas Sociales, Turismo, Cadenas de Valor.</p> <p>Soporte efectivo para la generación de propuestas de las áreas correspondientes: administración, contabilidad, monitoreo y evaluación, comunicación. Claridad respecto a documentos e información que cada área aporta.</p>



Acompañamiento estratégico al área de DI

Resultado	Producto
<ul style="list-style-type: none"> -Desarrollo colaborativo de 5 propuestas a Convocatorias a premios y financiamientos (Premio Razón de Ser, USAID (Proyecto Jóvenes Cultura de Paz y Espacios Educativos), Convocatoria por Invitación de NMP y Convocatoria Trabajo Digno) -Generación de repositorio de información para elaborar propuestas (Información para convocatorias) -Homologación en uso de metodologías o enfoque de formulación de proyectos. 	<ul style="list-style-type: none"> Premio Razón de Ser Categoría Mujeres Líderes (Grupo Urdido Yaxunah) 350 mil pesos Posicionamiento como organización líder en acompañamiento a mujeres. Respuesta positiva de NMP a propuesta Ensamble Artesano por 700 mil pesos Un proceso definido (por documentarse con la herramienta flujogramas) para la construcción de propuestas de financiamiento, con roles claros.



Monitoring Schedule



Cumplimiento del Sistema de Garantía de Certificación WFTO

- Aplicación y entrega de Autoevaluación 2022 en junio 2022
¿Cumplimos con los 10 principios del comercio justo?
¿Cómo monitoreamos a las ES en el cumplimiento de los criterios aplicables?
SMI - Sistema de Monitoreo Interno
Visitas de Monitoreo para verificar desempeño.
Informe por grupo de productores
- Plan de Mejora 2022- 2023
- Auditoría de WFTO Febrero 2023
- Visita de Par Septiembre 2024



Generación de Herramienta de Gestión de Agenda de Sustentabilidad Sistema B - WFTO

FORTALECIMIENTO INSTITUCIONAL - ESTÁNDARES



Generación de Herramienta de Gestión de Agenda de Sustentabilidad, Sistema B - WFTO.



Red Pacto Mundial México

Entrega de la Comunicación sobre el Involucramiento de FHMM, reafirmando su respaldo al Pacto Mundial de la Organización de las Naciones Unidas (ONU) y sus Diez Principios en las áreas de derechos humanos, estándares laborales, medio ambiente y anticorrupción.



FHMM obtuvo la calidad de «Organización Aceleradora de la Agenda 2030» a través de la iniciativa My World México.

REDES Y ALIANZAS



**LATIN
AMERICA**

Generación de Herramienta de Gestión de Agenda de Sustentabilidad; proceso para la recertificación; foros de actualización, formación e incidencia.



Sesiones de fortalecimiento en Desarrollo Humano con grupos pesqueros.



Foros de actualización, formación e incidencia.



Alianza para canalizaciones en temas emocionales para las y los participantes de los proyectos y colaboradores.



Participación y llenado de las herramientas de medición para conocer el avance de acciones encaminadas a cumplir los ODS a través de la SEPLAN.

REDES Y ALIANZAS



Aliados financieros para el fortalecimiento artesanal a través de la plataforma Ensamble Artesano.



Aliado financiero para el fortalecimiento artesanal a través de la plataforma Ensamble Artesano y en turismo comunitario.

PREMIOS



Tourism for Tomorrow Award World Travel and Tourism Council, Investor in People Award Winner

En el año 2005 fuimos reconocidos con este prestigioso premio que reconoce, dentro de 150 participantes a nivel mundial, el turismo responsable desarrollado en Las Haciendas. Como resultado del esfuerzo anual, a partir del 2006 formamos parte del jurado.



Premio otorgado en el marco de la ITB, Feria Mundial del Turismo en Berlín, Alemania. Recibido en marzo del 2007 por las mejores prácticas de responsabilidad social, desarrolladas en Las Haciendas a través de Fundación Haciendas del Mundo Maya.



World Savers Award

Las Haciendas junto con Fundación Haciendas del Mundo Maya, reciben el premio "World Savers Award 2009", otorgado por Conde Nast por su compromiso social y ambiental, especialmente por su contribución al alivio de la pobreza.



Premio Transformadores de Latinoamérica 2015, RedEAmérica

En 2015 FHMM obtuvo el reconocimiento a la excelencia en la promoción del desarrollo comunitario en Latinoamérica con el proyecto, "Desarrollo Integral Comunitario de Santa Rosa de Lima".

RECONOCIMIENTO AL COMPROMISO con los demás

Reconocimiento Compromiso con los demás, 2015, Centro Mexicano de Filantropía (CEMEFI)

En 2015 FHMM fue reconocida por la creación de su modelo de "Desarrollo Integral Humano Comunitario" en comunidades mayas, estructurado a partir de una visión y misión alineadas con el compromiso de fomentar el respeto hacia la cultura maya y su medio ambiente, generando oportunidades de desarrollo socioeconómico, con la participación y las capacidades productivas de las comunidades como protagonistas de sus propios proyectos de bienestar social.

FUNDACIÓN MERCED

Premio Razón de ser. Categoría: Mujeres Líderes 2022

En 2022 el grupo Kaambal Kuxtal, empresa social de urdido de hamaca obtuvo el premio Razón de ser en categoría mujeres líderes, con el acompañamiento de Fundación Haciendas del Mundo Maya.



Finalista Equator Prize 2019, por Equator Initiative del Programa de Naciones Unidas para el Desarrollo (PNUD)

El proyecto Milpa Sustentable Península de Yucatán quedó como finalista del Premio Ecuatorial 2019, que organiza las Naciones Unidas a través del PNUD. El proyecto fue seleccionado de entre 847 proyectos de 127 países, como una de las iniciativas finalistas, de acuerdo con un grupo internacional de expertos de renombre internacional que conforman el comité asesor técnico del concurso. Fue reconocido como ejemplo de sustentabilidad y resiliencia social e incluido en una base de datos global para que pueda implementarse en otros lugares del mundo.



Rainforest Alliance

Las Haciendas junto con Fundación Haciendas del Mundo Maya se unen desde 2010 al programa de Turismo Sustentable de Rainforest Alliance para verificar buenas prácticas en gestión empresarial, social y ambiental.



Travel + Leisure

Las Haciendas recibieron el premio "Visión Global 2010" por parte de Travel + Leisure por su contribución al rescate artesanal y arquitectónico.